

敬告



- 此标志说明所指示部件安装，维修中可能发生高压触电危险，务必由专业技术人员进行操作
- 安装前请确认电源是否与控制器标明的电压相符合
- 请详细阅读此说明书后使用本产品
- 本控制器必须装有独立的电源控制设备。如长期不使用本控制器（一个月以上），请将介于本控制器前的控制装置电源切断

okonoff

上海柯耐弗电气有限公司制造
SHANGHAI OKONOFF ELECTRICAL CO., LTD
Http://www.okonoff.com
E-mail:okonoff@okonoff.com

Q8-141118



okonoff
柯耐弗

Q8系列空调 房间温度控制器

使用说明书

一、产品概述

Q8系列房间温度控制器主要应用于商业、工业及民用建筑物，对中央空调末端的盘管风机、水阀及风阀进行控制。

二、技术参数：

- 工作电源：AC220V±10%，50Hz
- 温度设定：5~35℃
- 标准负载：<3A（阻性负载）
- 功耗：<1W
- 感温元件：NTC热敏电阻
- 按键：电容式触摸按键
- 控温精度：±1℃
- 测温精度：1℃（室温 25℃）
- 储存环境：-10~+55℃
- 相对湿度：RH<85%（不结露）
- 工作环境：0~+50℃
- 外壳材料：阻燃PC
- 安装：86型标准暗盒
- 外形尺寸（宽×高×厚）：86.2×86.2×9.5mm（HTN）
86.2×86.2×10.5mm（VATN）

三、主要功能及特点

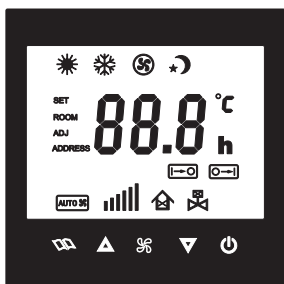
- 采用电容式触摸按键技术，轻轻点触即可实现功能操作。
- 超薄设计、进口钢化玻璃面板、超大全屏液晶显示，美观精致。
- 一体化设计，易安装，可靠性强。
- 方便切换四种风速状态，低、中、高及自动风。
- 24小时内定时开关机功能，调节步进为1小时。

-1-

- 睡眠功能，更舒适，更节能。
- 具备红外遥控功能，应选配遥控器。
- 人体接近感应，人体接近后自动点亮背光(参阅型号说明)。
- 带485通讯接口(参阅型号说明)。

四、功能操作及显示说明

HTN屏产品：



VATN屏产品：



人体接近感应

	制冷 / 制热		睡眠		阀
	通风		插卡		自动风
	定时关机/定时开机	ROOM	房间温度	ADJ	温度修正
SET	设定温度	ADDRESS/ADD	通讯地址		高 中 低

-2-

■ 模式选择

开机状态下，按“☞”键进行工作模式切换：制热/制冷/通风/睡眠+制热/睡眠+制冷/定时开机/定时关机

备注：四管制产品有恒温模式。此模式下，同时显示制热和制冷。

■ 设定温度

开机状态下，按“△”键升高设定温度，按“▽”键降低设定温度，步进1℃。长按，快速变化。

■ 风速选择

开机状态下，按“⊗”键选择风机风速至高、中、低或自动挡。

■ 开关机

按“⏻”键切换开关机状态。

■ 校正温度

开机状态下，同时长按“☞”和“⊗”键校正房间温度，按“△”或“▽”键调节校正温度，步进0.1℃。长按，快速变化。同时长按“☞”和“▽”键清除校正温度。

■ 设置风机受控

开机状态下，长按“△”和“▽”键切换风机是否受控。

0: 风机不受控 1: 风机受控

-3-

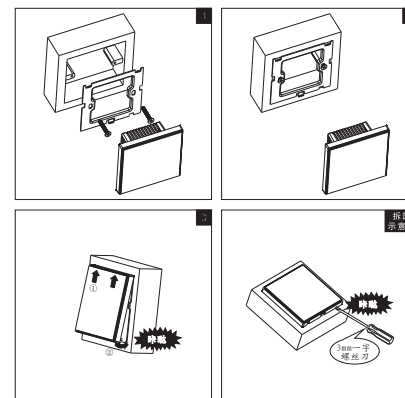
■ 通讯地址设置（仅限带通讯产品）

开机状态下，长按“☞”和“⏻”键设置通讯地址，范围：1~250
注：同一总线上不能有相同地址。

■ 人体接近感应(仅限VATN屏产品)

工作状态下，背光熄灭。检测到有人体接近时，背光点亮，当检测不到人体接近时，背光熄灭，同时保存刚才修改的设定参数。

五、安装示意图



-4-

六、安装说明

- △ 务必在断电后进行安装操作，否则容易损坏系统元件。
- △ 选择正确安装位置(离地面高度约1.6米)，勿将产品安装于阳光直射或潮湿位置。
- △ 海拔高度：不超过2000m。
- △ 如安装于卫生间内，请使用专用防水面罩。
- △ 先将温控器配置的安裝背板用螺丝固定在86暗盒内，并旋紧至背板不变形为止。
- △ 按照产品背面的接线示意图，将暗盒内预埋的线接入温控器相应端口，用螺丝刀旋紧，并将各线整理好。
- △ 按照图示3，将温控器轻轻推入暗盒，并卡好卡住。
- △ 安装完毕，通电测试。

七、产品功能概述

7.1 阀的状态

1) 制热模式和睡眠+制热模式

二管制，配三线一控阀或三线二控阀——阀的控制宽度为±1℃，即当房间温度比设定温度小1℃以上时，阀被打开；当房间温度比设定温度大1℃以上时，阀被关闭；其它情况下，阀维持原来的状态。

四管制，配三线一控阀——热水阀处于关闭状态，热水阀的控制宽度为±1℃。当房间温度比设定温度小1℃以上时，热水阀被打开；当房间温度比设定温度大1℃以上时，热水阀被关闭；其它情况下，热水阀维持原来的状态。

-5-

2) 制冷模式和睡眠+制冷模式

二管制，配三线一控阀或三线二控阀——阀的控制宽度为±1℃，即当房间温度比设定温度大1℃以上时，阀被打开；当房间温度比设定温度小1℃以上时，阀被关闭；其它情况下，阀维持原来的状态。

四管制，配三线一控阀——热水阀处于关闭状态，冷水阀的控制宽度为±1℃。当房间温度比设定温度大1℃以上时，冷水阀被打开；当房间温度比设定温度小1℃以上时，冷水阀被关闭；其它情况下，冷水阀维持原来的状态。

- 3) 在恒温模式，自动恒温到设定温度，同时显示制冷和制热。
- 4) 在通风模式，阀处于关闭状态。
- 5) 在定时开机模式，定时开机后，产品恢复关机前的设置，并根据当前状态决定阀的开关。
- 6) 在定时关机模式，定时关机后，阀关闭。
- 7) 关机后，阀被关闭。

7.2 风机的状态

在非通风模式，用户可通过风速键调整工作档位至低、中、高或自动档；在自动档，产品根据房间温度和设定温自动调整风机档位至低、中、高档。

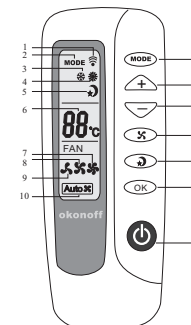
在通风模式，用户可通过风速键调整工作档位至低、中、高档，没有自动档。

风机受控状态下，关闭后，风机关闭，反之，风机继续运行，出厂时风机受控。

-6-

7.3 遥控说明

- 1、信号发射指示
- 2、工作模式
- 3、制冷
- 4、制热
- 5、睡眠
- 6、设定温度
- 7、大风
- 8、中风
- 9、低风
- 10、自动风
- 11、模式键
- 12、升温键
- 13、降温键
- 14、风速键
- 15、睡眠键
- 16、信号确认发射键
- 17、开机/关机键



注：选定任何功能按“OK”键执行此操作

7.4 插卡功能说明

具有插卡功能的产品，当系统检测到无人时，LCD中无人标志“”将显示，控制器将按无人状态下的设置运行。无人状态默认设置：制冷时设定温度为28℃，制热时设定温度为15℃，低风运行。(制冷、制热时的设定温度值可出厂设定)。当系统检测到有人时，LCD中无人标志“”将消失，控制器将按当前设定的值运行。

八、出厂设置

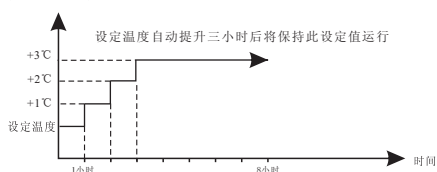
工作模式：通风模式。 设定温度：25℃。 风机速度：低风。

-7-

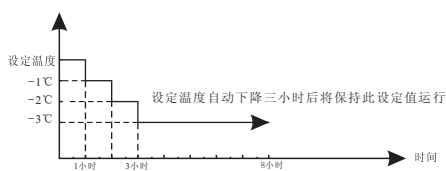
九、睡眠功能

本功能是针对夜间睡眠，人体体温对外界环境变化要求的需要，自动调节设定温度值。起到舒适健康、省节能的作用。设定温度变化如下：

9.1 制冷运行状态



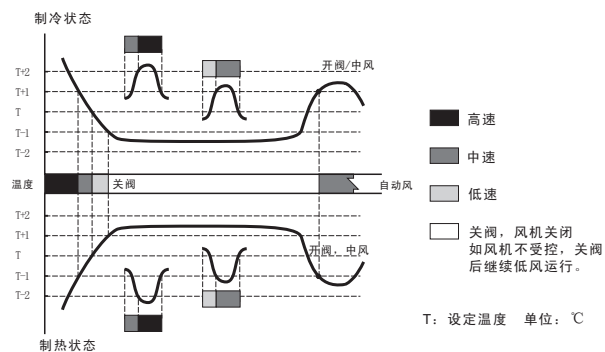
9.2 制热运行状态



注：8小时后自动退出睡眠功能

-8-

十、自动风与温度变化曲线图



十一、简易异常处理

请再次确认：零线与火线是否连接正确；冷气、暖气运行模式设置是否与要求相符。

异常现象	原因	处理方法
通电显示OFF	开关按键未打开	按一下开关键
通电无显示	1号端子未接火线L 7端子未接零线N	确保1、7端电源正确
	用户电源故障	检查相关线路

-9-

异常现象	原因	处理方法
实际风速与显示不符	2、3、4端子接线顺序错误	检查外部线路
显示正常控制出错	排线未连接好或松动	检查排线
	接线错误	检查外部线路
室温(测量温度)偏差	温度未校正	重新校正测量温度
	热敏电阻(传感器)	检查传感器
	安装位置不宜	改善安装环境
通讯异常	检查通讯端子(10 A; 9 B)和外部连接线	

十二、产品型号说明

型号	显示方式	适用设备	人体接近感应	联动	遥控	插卡
Q8-T	HTN	二管制				
Q8-F	HTN	四管制				
Q8-TR	HTN	二管制		✓		
Q8-FR	HTN	四管制			✓	
Q8-TH1	HTN	二管制		✓		
Q8-TH2	HTN	二管制				✓
Q8-FH2	HTN	四管制				✓
Q8.v-T	VATN	二管制	✓		✓	
Q8.v-F	VATN	四管制	✓		✓	

注：Q8-S-___或Q8.v-S-___表示带通讯的产品。

-10-

图号：KNF-Q8-SMS (CN)

版本号：V3.0

特殊订单号：

流水号：KNF-Q8-141118

更改标记：

物料编码：

Q8系列空调温控器说明书

(中文)

okonoff

纸张：双胶纸 128g

折后规格：90×102mm

■ 色号：

C: 0

M: 100

Y: 100

K: 0

■ 色号：

C: 0

M: 0

Y: 0

K: 100

制作：苏志兰 审核：_____ 会签：_____ 批准：_____

日期：14.11.18 日期：_____ 日期：_____ 日期：_____