

TSP710 系列触摸屏恒温控制器

使用说明书

okonoff 柯耐弗

okonoff 柯耐弗

一、产品概述：

TSP710系列触摸屏恒温控制器适用于高档公寓、别墅等场所，可在空调和采暖相结合的两管制系统中使用。

在制冷时，启动空调的制冷功能，采暖功能关闭。

在制热时，当房间温度和设定温度相差较大时，启动采暖的功能，同时启动空调的制热功能；

当房间温度和设定温度相差较小时，只启动采暖功能，空调功能关闭。

二、技术参数：

工作电源：230VAC±10% 50/60HZ

控温范围：5℃~45℃

最大负载电流：<3A

功耗：<2W

感温元件：NTC热敏电阻

控温精度：0/-1℃

储藏温度：-5℃~+55℃

外壳材料：PC工程塑料，阻燃

外形尺寸：136×85×49 (mm)

-1-

知识产权说明：

TSP710系列触摸屏恒温控制器已获取外观设计及实用新型等多项专利，已受中华人民共和国法律保护。

“okonoff”“柯耐弗”均属注册商标。

敬告



此标志说明所指示部件在安装，维修中可能发生高压触电危险，务必由专业技术人员进行操作。

okonoff

上海柯耐弗电气有限公司制造
SHANGHAI OKONOFF ELECTRICAL CO., LTD.
Http://www.okonoff.com
E-mail:okonoff@okonoff.com



TSP710-100817



okonoff 柯耐弗

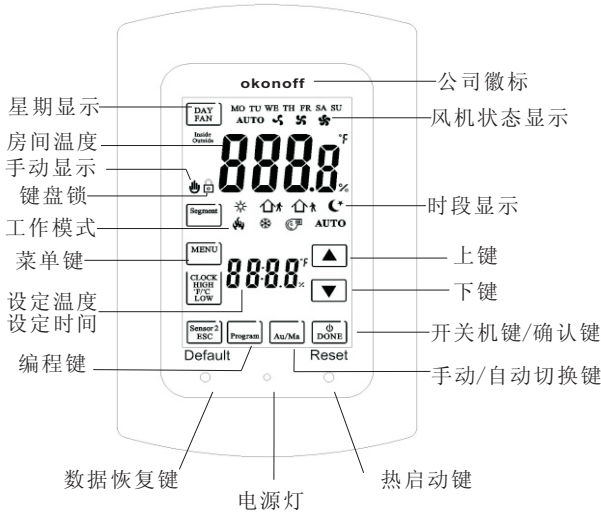
安装：86型标准暗盒

三、主要功能及特点

- 3.1 液晶LCD显示，继电器触点形式输出。
- 3.2 采用按键直接修正的方法校正测量的房间温度。
- 3.3 一周自动控制，可编程温度和时间。
- 3.4 测温分辨率为：0.1℃。
- 3.5 特制的高清液晶，带LED背光源，经典的蓝色背光，视觉效果更好。
- 3.6 掉电记忆，来电恢复断电前的工作状态。
- 3.7 分区功能型虚拟按键直接设定，减少设定分级菜单，用户操作更简单明了。
- 3.8 实现空调系统和采暖系统一体化控制。
- 3.9 带主机联动功能，参见选型表。

-2-

四、用户界面说明



修改单位的设定，短按 **DONE** 键确认并返回菜单设定模式。

▲低温保护的设定：

短按 **MENU** 进入菜单设定模式，短按 **MENU** 选择 **LOF** 模式，短按 **DONE** 键，进入低温保护设定模式，短按 **△** 或 **▽** 修改设定的温度，短按 **DONE** 键确认并返回菜单设定模式。

★以上各项设置均可按 **BSC** 返回上一层菜单直至退出，或者是无操作10秒后自动退出。

▲温控器的开关机：

短按 **⏻** 实现温控器的开关机。

▲查看外置传感器的温度：

短按 **⊞** 查看外置传感器的温度。

▲温控器手动自动切换：

短按 **Au/MA** 实现温控器手动和自动的切换。

▲键盘锁：

同时长按 **△** 和 **▽**，打开或关闭键盘锁。

★长按 **▽**，打开或关闭“菜单模式设置，高级菜单模式设置，编程设置”功能。

五、温控器操作流程细节

菜单操作：

▲时钟的设定：

短按 **MENU** 进入菜单设定模式，同时 **CLOCK** 中的clock闪烁，短按 **DONE** 键，进入时钟设定模式，同时星期开始闪烁，短按 **△** 或 **▽** 对星期进行调整，设定后，短按 **DONE** 键确认并进入小时设置。短按 **△** 或 **▽** 对小时进行调整，设定后，短按 **DONE** 键确认并进入分钟设置。短按 **△** 或 **▽** 对分钟进行调整，设定后，短按 **DONE** 键确认并返回菜单设定模式。

▲高温保护的设定：

短按 **MENU** 进入菜单设定模式，短按 **MENU** 选择 **HIGH** 模式，短按 **DONE** 键，进入高温保护设定模式，短按 **△** 或 **▽** 修改设定的温度，短按 **DONE** 键确认并返回菜单设定模式。

▲华氏摄氏选择：

短按 **MENU** 进入菜单设定模式，短按 **MENU** 选择 **F/C** 模式，短按 **DONE** 键，进入华氏摄氏设定模式，短按 **△** 或 **▽**

▲温控器温度修正设定：

同时长按 **MENU** 和 **△** 3秒进入高级菜单设定模式，短按 **△** 或 **▽** 选择 **F**，短按 **DONE** 进入温度修正设定，短按 **△** 或 **▽** 设定温度修正值，短按 **DONE** 确认。短按 **BSC** 返回。

▲温控器传感器选择：

同时长按 **MENU** 和 **△** 3秒进入高级菜单设定模式，短按 **△** 或 **▽** 选择 **F**，短按 **DONE** 选择控温传感器，短按 **△** 或 **▽** 进行传感器选择，短按 **DONE** 确认。短按 **BSC** 返回。(0:内置传感器控温，外置传感器限温；1:内置传感器控温；2:外置传感器控温)

▲温控器掉电记忆选择：

同时长按 **MENU** 和 **△** 3秒进入高级菜单设定模式，短按 **△** 或 **▽** 选择 **F**，短按 **DONE** 进入掉电记忆选择设定，短按 **△** 或 **▽** 设定是否掉电记忆，短按 **DONE** 确认。短按 **BSC** 返回。(0:表示不记忆；1:表示记忆)

▲ 风机受控选择:

同时长按 **MENU** 和 **△** 3秒进入高级菜单设定模式, 短按 **△** 或 **▽** 选择 **F**, 短按 **DONE** 选择风机是否受控, 短按 **△** 或 **▽** 进行风机受控选择, 短按 **DONE** 确认。短按 **ESC** 返回。(0:关闭风机受控功能; 1:风机受控(制热模式: 为启用防冷风功能; 制冷模式: 为启用防结露功能)

▲ 采暖设备选择:

同时长按 **MENU** 和 **△** 3秒进入高级菜单设定模式, 短按 **△** 或 **▽** 选择 **F**, 短按 **DONE** 进入采暖设备选择设定, 短按 **△** 或 **▽** 设定选择的设备, 短按 **DONE** 确认。短按 **ESC** 返回。(0:为空调设备; 1:为地暖设备; 2:为空调、地暖设备共同使用)

▲ 除湿温度设定:

同时长按 **MENU** 和 **△** 3秒进入高级菜单设定模式, 短按 **△** 或 **▽** 选择 **F**, 短按 **DONE** 进行除湿温度设定, 短按 **△** 或 **▽** 进行除湿温度设定, 短按 **DONE** 确认。短按 **ESC** 返回。

▲ 温控器工作模式切换

短按 **System** 进入工作模式选择界面, 短按 **System** 选择需要的工作模式, 短按 **DONE** 键确认。

▲ 温控器风速切换

短按 **FAN** 进入风机选择模式, 再短按 **FAN** 选择需要的模式, 短按 **DONE** 键确认。

▲ 温控器的恢复出厂设置功能:

短按 **Default** 键恢复出厂设置。

▲ 温控器的复位功能:

短按 **Reset** 温控器复位。

编程操作:

短按 **Program** 键进入编程模式。在编程模式下, 短按 **DAY** 选择编程天数, 短按 **Period** 选择编程的时段, 短按 **DONE** 进入时间的设定, 短按 **△** 或 **▽** 修改设定的时间, 短按 **DONE** 进入温度的设定, 短按 **△** 或 **▽** 修改设定的温度, 短按 **DONE** 进入下一时段的设定。

在编程模式下, 短按 **ESC** 为返回前一项目的设定。

▲ 温控器中默认的编程数据如下:

时间段开始时间限制条件: $00:00 \leq P1 < P2 < P3 < P4 \leq 23:45$ 。编程默认值:

制热:

时间段	开始时间	设定温度(°C)	
		星期一至五	星期六、日
P1: 6:00~8:00	6:00	18°C	18°C
P2: 8:00~16:00	8:00	10°C	10°C
P3: 16:00~22:00	16:00	22°C	22°C
P4: 22:00~次日6:00	22:00	18°C	18°C

制冷:

时间段	开始时间	设定温度(°C)	
		星期一至五	星期六、日
P1: 6:00~8:00	6:00	26°C	26°C
P2: 8:00~16:00	8:00	30°C	30°C
P3: 16:00~22:00	16:00	26°C	26°C
P4: 22:00~次日6:00	22:00	28°C	28°C

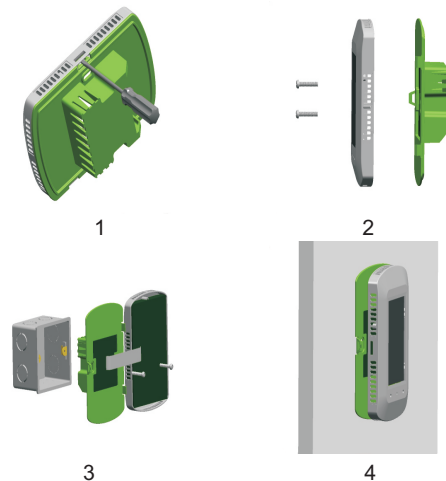
六、安装说明

- 6.1 务必在断电后进行安装操作, 否则容易损坏系统元件。
- 6.2 选择正确安装位置, 勿将产品安装于阳光直射或潮湿位置。
- 6.3 工作环境温度: $-5 \sim 50^{\circ}\text{C}$ 。

6.4 相对湿度:最大相对湿度<92%(不结露)。

6.5 海拔高度:不超过2000m。

七、安装示意图



八、安装步骤

- 8.1 按照示意图，将电源板和液晶主板打开。
- 8.2 按照接线示意图，将火线、零线和负载全部正确连接。
- 8.3 将电源板用螺钉固定在预埋暗盒上。
- 8.4 将液晶面板卡入第一步分开的电源板上。

安装完毕

九、故障简单处理方法

错误代码	故障原因	处理方法
Er1	内置传感器错误	更换产品
Er2	外置传感器错误	更换外置传感器
Er3	内、外置传感器错误	更换产品

十、温控器选型表

型号	一周时段编程	语言	通讯	主机联动	制式
TSP710	√	英文			二管制
TSP710H	√	英文		√	二管制

图号：TSP710H-SMS (中文)

版本号：TSP710-100817

特殊订单号：_____

物料编码：_____

TSP710/TSP710H系列空调温控器说明书 (中文)

okonoff

纸张：双胶纸 128g

规格：100X100mm

■ 色号：

C: 0

M: 100

Y: 100

K: 0

■ 色号：

C: 0

M: 0

Y: 0

K: 100

制作：申淑鹤 审核：_____ 批准：_____

日期：10.8.17 日期：_____ 日期：_____