

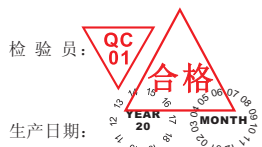
# TSP750 系列触摸屏恒温控制器

使用说明书  
**okonoff**  
 柯耐弗

**okonoff 柯耐弗**

## 合格证

品名：触摸屏恒温控制器  
 型号：TSP750系列



上海柯耐弗电气有限公司

**okonoff**  
 上海柯耐弗电气有限公司制造  
 SHANGHAI OKONOFF ELECTRICAL CO., LTD  
 Http://www.okonoff.com  
 E-mail:okonoff@okonoff.com



TSP750110511

### 一、产品概述：

TSP750系列触摸屏恒温控制器主要适用于高档公寓、别墅以及高级写字楼等，可对中央空调末端风机盘管水阀或风阀进行控制。建议与DQ200系列，CKF7320T系列或CHV300系列等三线一控电动阀门配套使用。

TSP750系列触摸屏恒温控制器的大气简约的风格更经得起时间的考验。

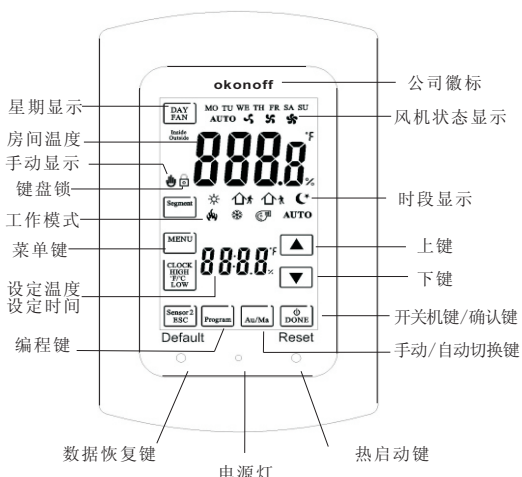
### 二、技术参数：

工作电源：AC220V±10% 50Hz  
 控温范围：5℃~45℃  
 最大负载电流：<3A（阻性负载）  
 功耗：<2W  
 感温元件：NTC热敏电阻  
 控温精度：0/-1℃  
 储存温度：-5℃~+55℃  
 外壳材料：PC工程塑料，阻燃  
 外形尺寸：136×85×49（mm）  
 安装：86型标准暗盒

### 三、主要功能及特点

- 液晶LCD显示，继电器触点形式输出。
- 采用按键直接修正的方法校正测量的房间温度。
- 一周自动控制，可编程温度和时间。
- 测温分辨率为：0.1℃。
- 特制的高清液晶，带LED背光，经典的蓝色背光，视觉效果更好。
- 分区功能型虚拟按键直接设定，减少设定分级菜单，用户操作更简单明了。
- 掉电记忆，来电恢复断电前的工作状态。
- 按键锁功能，防止他人误操作。
- 带主机联动功能，参见选型表。

### 四、用户界面说明



### 五、温控器操作流程细节

#### 菜单操作：

- ▲时钟的设置：**  
 短按 **[MENU]** 进入菜单设定模式，同时 **[CLOCK]** 中的clock闪烁，短按 **[DONE]** 键，进入时钟设定模式，同时星期开始闪烁，短按 **[△]** 或 **[▽]** 对星期进行调整，设定后，短按 **[DONE]** 键确认并进入小时设置。短按 **[△]** 或 **[▽]** 对小时进行调整，设定后，短按 **[DONE]** 键确认并进入分钟设置。短按 **[△]** 或 **[▽]** 对分钟进行调整，设定后，短按 **[DONE]** 键确认并返回菜单设定模式。
- ▲高温保护的设定：**  
 短按 **[MENU]** 进入菜单设定模式，短按 **[MENU]** 选择 **[HIGH]** 模式，短按 **[DONE]** 键，进入高温保护设定模式，短按 **[△]** 或 **[▽]** 修改设定的温度，短按 **[DONE]** 键确认并返回菜单设定模式。
- ▲华氏摄氏选择：**  
 短按 **[MENU]** 进入菜单设定模式，短按 **[MENU]** 选择 **[F/C]** 模式，短按 **[DONE]** 键，进入华氏摄氏设定模式，短按 **[△]** 或 **[▽]** 修改单位的设定，短按 **[DONE]** 键确认并返回菜单设定模式。
- ▲低温保护的设定：**  
 短按 **[MENU]** 进入菜单设定模式，短按 **[MENU]** 选择 **[LOW]** 模式，短按 **[DONE]** 键，进入低温保护设定模式，短按 **[△]** 或 **[▽]** 修改设定的温度，短按 **[DONE]** 键确认并返回菜单设定模式。

★以上各项设置均可按 **[ESC]** 返回上一层菜单直至退出，或者是无操作20秒后自动退出。

- ▲温控器的开关机：**  
 短按 **[ON/OFF]** 实现温控器的开关机。
- ▲查看外置传感器的温度：**  
 短按 **[Sensor]** 查看外置传感器的温度（仅针对特殊定制产品）。
- ▲温控器手动自动切换：**  
 短按 **[Au/ma]** 实现温控器手动和自动的切换。
- ▲键盘锁：**  
 同时长按 **[△]** 和 **[▽]**，打开或关闭键盘锁。
- ▲温控器温度修正设定：**  
 同时长按 **[MENU]** 和 **[△]** 3秒进入高级菜单设定模式，短按 **[△]** 或 **[▽]** 选择 **[FSET]**，短按 **[DONE]** 进入温度修正设定，短按 **[△]** 或 **[▽]** 设定温度修正值，短按 **[DONE]** 确认。短按 **[ESC]** 返回。
- ▲温控器传感器选择(需特制)：**  
 同时长按 **[MENU]** 和 **[△]** 3秒进入高级菜单设定模式，短按 **[△]** 或 **[▽]** 选择 **[S1/S2]**，短按 **[DONE]** 选择控温传感器，短按 **[△]** 或 **[▽]** 进行传感器选择，短按 **[DONE]** 确认。短按 **[ESC]** 返回。(0:内置传感器控温，外置传感器限温；1:内置传感器控温；2:外置传感器控温)

#### ▲温控器掉电记忆选择：

同时长按 **[MENU]** 和 **[△]** 3秒进入高级菜单设定模式，短按 **[△]** 或 **[▽]** 选择 **[MEM]**，短按 **[DONE]** 进入掉电记忆选择设定，短按 **[△]** 或 **[▽]** 设定是否掉电记忆，短按 **[DONE]** 确认。短按 **[ESC]** 返回。(0:表示不记忆；1:表示记忆)

#### ▲风机受控选择：

同时长按 **[MENU]** 和 **[△]** 3秒进入高级菜单设定模式，短按 **[△]** 或 **[▽]** 选择 **[FAN]**，短按 **[DONE]** 选择风机是否受控，短按 **[△]** 或 **[▽]** 进行风机受控选择，短按 **[DONE]** 确认。短按 **[ESC]** 返回。(0:关闭风机受控功能；1:风机受控(制热模式：为启用防冷风功能；制冷模式：为启用防结露功能)

#### ▲高温、低温保护选择：

同时长按 **[MENU]** 和 **[△]** 3秒进入高级菜单设定模式，短按 **[△]** 或 **[▽]** 选择 **[H/L]**，短按 **[DONE]** 选择是否进行高温、低温保护，短按 **[△]** 或 **[▽]** 进行高温、低温保护选择，短按 **[DONE]** 确认。短按 **[ESC]** 返回。(0:关闭高温、低温保护功能；1:打开高温、低温保护功能)

#### ▲温控器工作模式切换

短按 **[System]** 进入工作模式选择界面，短按 **[System]** 选择需要的工作模式，短按 **[DONE]** 键确认。

#### ▲温控器风速切换

短按 **[FAN]** 进入风机选择模式，短按 **[FAN]** 选择需要的模式，短按 **[DONE]** 键确认。

▲温控器的恢复出厂设置功能:

正常运行状态下, 短按Default键恢复出厂设置。

▲温控器的复位功能:

短按Reset温控器复位。

编程操作:

短按 **Program** 键进入编程模式。在编程模式下, 短按 **DAY** 选择编程天数, 短按 **Period** 选择编程的时段, 短按 **DOWN** 进入时间的设定, 短按 **△** 或者 **▽** 修改设定的时间, 短按 **DOWN** 进入温度的设定, 短按 **△** 或者 **▽** 修改设定的温度, 短按 **DOWN** 进入下一时段的设定。

在编程模式下, 短按 **ESC** 为返回前一项目的设定。

▲温控器中默认的编程数据如下:

时间段开始时间限制条件:  $00:00 \leq P1 < P2 < P3 < P4 \leq 23:45$ 。

默认编程认值:

制热:

时间段	开始时间	设定温度(°C)	
		星期一至五	星期六、日
P1: 6: 00~8: 00	6: 00	18°C	18°C
P2: 8: 00~16: 00	8: 00	10°C	10°C
P3: 16: 00~22: 00	16: 00	22°C	22°C
P4: 22: 00~次日6: 00	22: 00	18°C	18°C

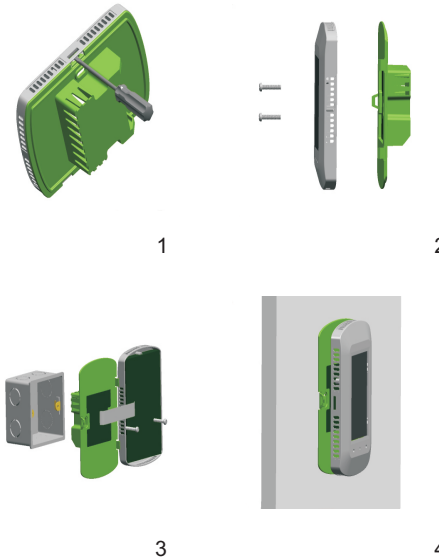
制冷:

时间段	开始时间	设定温度(°C)	
		星期一至五	星期六、日
P1: 6: 00~8: 00	6: 00	26°C	26°C
P2: 8: 00~16: 00	8: 00	30°C	30°C
P3: 16: 00~22: 00	16: 00	26°C	26°C
P4: 22: 00~次日6: 00	22: 00	28°C	28°C

六、安装说明

- 1 务必在断电后进行安装操作, 否则容易损坏系统元件。
- 2 选择正确安装位置, 勿将产品安装于阳光直射或潮湿位置。
- 3 工作环境温度:  $-5 \sim 50^{\circ}\text{C}$ 。
- 4 相对湿度: 最大相对湿度 $<85\%$ (不结露)。
- 5 海拔高度: 不超过2000m。

七、安装示意图



八、安装步骤

- 1 按照示意图, 将电源板和液晶主板打开。
- 2 按照接线示意图, 将火线、零线和负载全部正确连接。
- 3 将电源板用螺钉固定在预埋暗盒上。
- 4 将液晶面板卡入第一步分开的电源板上。

安装完毕

九、故障简单处理方法

错误代码	故障原因	处理方法
Er1	内置传感器错误	更换产品
Er2	外置传感器错误	更换外置传感器
Er3	内、外置传感器错误	更换产品

十、温控器选型表

型号	一周时段编程	语言	主机联动	制式
TSP750E	√	英文		二管制
TSP750H1	√	英文	√	二管制
TSP750BF	√	英文		四管制
TSP750BFH1	√	英文	√	四管制

知识产权说明:

“**okonoff**” “柯耐弗” 均属注册商标。

敬告



此标志说明所指示部件在安装, 维修中可能发生高压触电危险, 务必由专业技术人员进行操作。